

一、視覺藝術：(15 題，每題 2 分，共 30 分)

1. 構成藝術作品的線條, 色彩, 光線, 質感, 肌理, 空間等基本元素, 我們通稱為?

- (A) 數位元素 (B) 藝文元素 (C) 金屬元素 (D) 藝術元素

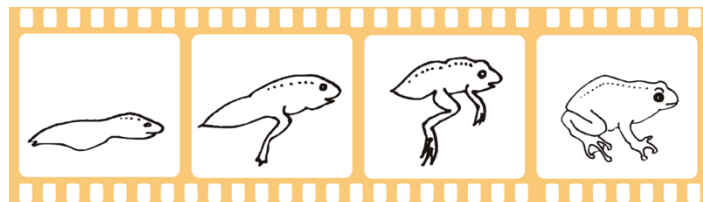
2. 學習鑑賞藝術品, 可以從“描述, 分析, 詮釋, 判斷”這四個步驟來練習。

甲圖“〈礦工頌〉是前輩畫家洪瑞麟在西元 1966 年, 以礦工為主題的創作, 畫面中有些人拿著工具正在挖煤礦, 全幅以暗紅色為主要色調, 畫面顯得狹窄, 漆黑而悶熱”。

請判斷上列敘述, 最有可能是屬於鑑賞的哪一個步驟? (A) 描述 (B) 分析 (C) 詮釋 (D) 判斷



甲圖



乙圖

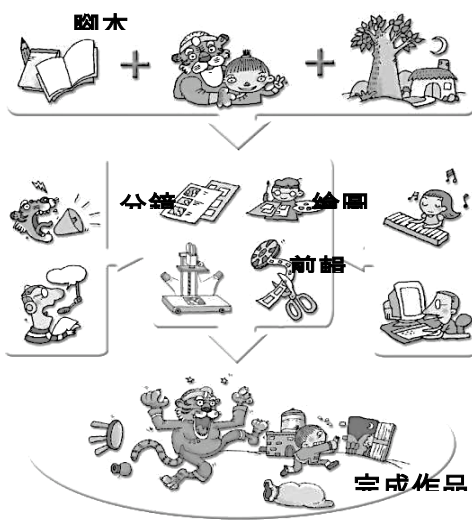
3. 乙圖 這種動畫表現原則, 我們稱為? (A) 旋轉 (B) 形變 (C) 位移 (D) 不完全變態

4. 漫畫以題材來分類可概分為“人間百態, 科幻冒險, 宗教文化, 歷史文學等...”, 若以漫畫形式來分類, 丙圖 是屬於 (A) 連環漫畫 (B) 連續漫畫 (C) 四格漫畫 (D) 單元漫畫

5. 丁圖 是為手翻書製作流程圖。請問將手翻書中最重要的片段畫成關鍵影格, 並在手翻書上分配與標定關鍵頁數, 這個步驟稱為? (A) 腳本 (B) 繪圖 (C) 剪輯 (D) 分鏡



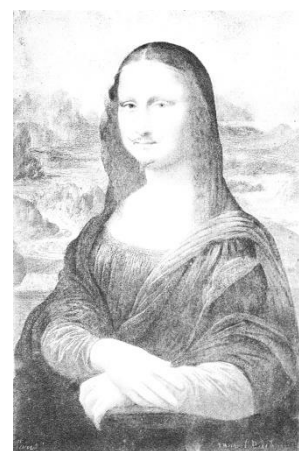
丙圖



丁圖



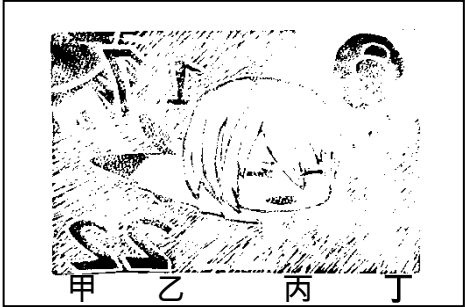
戊圖



己圖

6. 戊圖是二十世紀初達達主義代表藝術家以複製畫加鉛筆, 名為 < L.H.O.O.Q. >, 這位藝術家還曾把男用便斗倒置, 加上簽名, 以 < 噴泉 > 為標題送展, 引發大眾議論甚至重新去思考什麼是藝術。請問這位藝術家最有可能是? (A) 杜洛坦 (B) 杜象 (C) 杜立德 (D) 杜可風

7. 己圖 是畢卡索的作品, 打破人們慣有的視覺經驗, 用誇張的線條表現出女性的內心世界, 請問這種表現方式是屬於哪種藝術流派? (A) 立體派 (B) 未來派 (C) 印象派 (D) 達達主義

8. 以臺灣鄉土為題材所創作「大嬭婆」、「阿三哥」等人物，忠實的呈現臺灣生活樣貌；還成為推廣客家文化的最佳代言人，不僅以漫畫活絡了新竹內灣老街，更於2010年獲得第一屆金漫獎終身成就獎的是？  
 (A) 豐子愷 (B) 葉志楓 (C) 葉子奇 (D) 劉興欽
9. “動畫”是指由許多張靜止的畫面（例：每秒16張），以一定的速度連續播放，使肉眼產生錯覺的作品。請問這種眼睛的生理機制稱為？ (A) 視覺混淆 (B) 視覺暫停 (C) 視覺暫留 (D) 視覺緊張
10. 關於手翻書動畫的敘述何者“錯誤”？  
 (A) 分鏡是指把關鍵畫面先畫出來 (B) 英文名稱是 Flip Book Animation，亦有 Sticky Notes Animation 的別稱 (C) 手翻書動畫只適合表現好笑的劇情 (D) 通常會留前後五頁做字幕
11. 由迪士尼與皮克斯共同製作，世界上第一部“電腦動畫”電影是？  
 (A) 米老鼠 (B) 唐老鴨 (C) 玩具總動員 (D) 幻想曲
12. 版畫是一種複數藝術，一個版可重覆印好幾張作品，而每一件作品都需經過藝術家的同意並簽名編號。此編號又稱為版次，以單版印刷而言，版次標示 11/50。「50」代表這一版總共印了50份作品；「11」代表這幅作品是第11個被印出來的，若是試作(Artist Proof)的作品則以 A.P. 或 A/P 表示。右圖是217振家的作品，請問她應該把版次寫在哪個位置比較適當？  
 (A) 甲 (B) 乙 (C) 丙 (D) 丁
- 
13. 承上題，請問版畫的作品名稱應該寫在哪個位置？ (A) 甲 (B) 乙 (C) 丙 (D) 丁
14. 在印製橡膠版畫時，剛好綠色印墨用完了，此時我們可以用哪兩種顏色的印墨調製成綠色呢？  
 (A) 紅色+藍色 (B) 藍色+橙色 (C) 黃色+紅色 (D) 黃色+藍色
15. 版材是指製版用的材料，製作版畫時，因為版材的特性而各有不同的製版與印刷方式，請問下列何者比較適合國中生練習作凸版版畫？ (A) 石版 (B) 橡膠版 (C) 壓克力版 (D) 絹版

## 二、聽覺藝術：(15題，每題2分，共30分)

16. 韋瓦第為奧地利人，開創了標題音樂的先河，確立了協奏曲的形式，小提琴協奏曲〈四季〉為其代表作，因此被尊稱為 (A) 協奏曲之父 (B) 音樂之父 (C) 音樂神童 (D) 白髮神父。
17. 原本在巴洛克時期相當盛行的大鍵琴，因下列何項樂器的誕生而逐漸沒落？ (A) 豎琴 (B) 小提琴 (C) 管風琴 (D) 鋼琴

翰帕海貝爾的〈D大調卡農〉的部分譜例：



18. 上圖為約翰帕海貝爾的〈D大調卡農〉其音樂特色是以古提琴演奏八個音為一組的什麼？  
 (A) 持續低音 (B) 頑固低音 (C) 競奏風格 (D) 奏鳴曲式。
19. 韓德爾的作品〈水上音樂組曲〉，為方便在船上演出，將持續低音部分特別改成什麼樂器方便攜帶演奏？  
 (A) 管風琴 (B) 大鍵琴 (C) 低音管 (D) 鋼琴。

20. 郡傑今年暑假到英國旅行時，欣賞一場以韓德爾作品為主題的音樂會，其中演出至一首特定曲目時，全場觀眾皆起立鼓掌，請問這首曲目會是下列何者呢？  
 (A) 〈皇家煙火〉 (B) 〈水上音樂組曲〉 (C) 〈四季〉 (D) 〈哈利路亞〉。
21. 巴赫的作品，其專屬作品縮寫字樣，是下列哪一個？ (A) BMW (B) BWV (C) BENZ (D) FBI
22. 下列哪一位音樂家確立交響曲的結構，有「交響樂之父」的稱號？  
 (A) 巴赫 (B) 莫札特 (C) 海頓 (D) 貝多芬。
23. 演唱團體 S.H.E 的演唱歌曲「不想長大」是取材自？ (A) 莫札特〈第四十號交響曲〉 (B) 海頓〈時鐘交響曲〉 (C) 貝多芬〈合唱交響曲〉 (D) 海頓〈驚愕交響曲〉。
24. 知名樂團五月天的歌曲〈快樂很偉大〉將古典音樂融入其中，請問他們所使用的是哪個音樂家的作品？  
 (A) 舒伯特 (B) 約翰帕海貝爾 (C) 海頓 (D) 貝多芬。
25. 奏鳴曲式被使用在交響曲的第一樂章，它一共分成三個部分，請問不包括下列何者？ (A) 呈式部 (B) 反覆部 (C) 發展部 (D) 再現部。
26. 貝多芬所寫下的三十二首奏鳴曲，每首都是經典，他們又被稱為鋼琴的什麼？ (A) 魔鬼練習 (B) 新時代典範 (C) 新約聖經 (D) 不朽名作。
27. 下列哪個音樂家寫的交響曲數量最多？ (A) 海頓 (B) 貝多芬 (C) 莫札特 (D) 蕭邦。
28. 調號相同的大小調即互稱為？ (A) 近系調 (B) 同調 (C) 遠系調 (D) 關係調。
29. 歌手林俊傑的歌曲〈明天〉將古典音樂融入其中，請問所使用的是哪個作品？ (A) 貝多芬〈合唱交響曲〉 (B) 海頓驚愕交響曲 (C) 約翰帕海貝爾的〈D 大調卡農〉 (D) 管風琴曲〈d 小調觸技曲與賦格〉。
30. 海頓的哪一首交響曲，擴展管弦樂團力度的可能性？ (A) 時鐘 (B) 軍隊 (C) 驚愕 (D) 倫敦。

### 三、表演藝術：(20 題，每題 2 分，共 40 分)

31. 以下那一種表演並非只是純粹將故事聲音化？ (A) 說書 (B) 講古 (C) 廣播劇 (D) 相聲
32. 以下何者不是廣播劇的特殊要求？ (A) 演員透過聲音來引起聽者的共鳴 (B) 豐富的肢體語言有助於聽者瞭解劇情 (C) 故事中的時間與空間也必需以聲音傳達 (D) 故事中角色的情緒必需聲音化
33. 二十一世紀已經大量運用電腦科技來處理音效，這種事先錄製下來，以便隨時取用的聲音效果稱為？  
 (A) 電腦音效 (B) 混合音效 (C) 罐頭音效 (D) 後製音效
34. 表達故事最原始的方式是？ (A) 寫作 (B) 表演 (C) 口說 (D) 吟唱
35. 以下對於廣播劇的處理何者不完全正確？ (A) 劇情越曲折離奇越精采 (B) 演員要先理解劇中人物的聲音特質 (C) 配樂時要留意音量大小，以免喧賓奪主 (D) 依照劇情所需音效，必要時可採用現場收音。
36. 三人或三人以上的相聲表演稱為 (A) 群口相聲 (B) 群體相聲 (C) 單口相聲 (D) 對口相聲
37. 在對口相聲中，演員在表現的分量上若有「三分逗、七分捧」輕重之分，這種形式是屬於 (A) 脫口秀 (B) 子母哏 (C) 一頭沉 (D) 答嘴鼓
38. 相聲段子「我要收徒弟」的表演形式屬於 (A) 一頭沉 (B) 子母哏 (C) 脫口秀 (D) 答嘴鼓
39. 相聲段子「流行哥哥唱」的表演形式屬於 (A) 答嘴鼓 (B) 一頭沉 (C) 子母哏 (D) 脫口秀
40. 以下關於「對口相聲」的敘述何者不正確？ (A) 二人一組，一搭一唱 (B) 最常見且最受歡迎 (C) 逗哏的是主講者 (D) 捧哏的通常會站在桌子的右邊
41. 「相聲常識啦咧」的表演形式屬於 (A) 答嘴鼓 (B) 一頭沉 (C) 脫口秀 (D) 子母哏
42. 相聲演員所站的位置受傳統戲劇出將、入相的影響，其中「出將」是指 (A) 帶兵打仗 (B) 演員離場 (C) 交換位置 (D) 演員出場

43. 以下關於「逗哏」與「捧哏」的說明何者正確？ (A)「捧哏」是負責逗觀眾笑的人 (B)相聲表演時手持的道具被視為肢體的延伸 (C)相聲表演通常在上台時會問候觀眾好 (D)「逗哏」是主角，所以站在桌子正後方。
44. 以下敘述何者不完全正確？ (A)無論任何段子，相聲演員一律穿著長袍馬褂且手持摺扇表演 (B)單口相聲是最早出現的形式 (C)傳統相聲的舞台形式受京劇影響很大 (D)京劇極簡的舞台即一桌二椅
45. 「洋狗與土狗」這個相聲段子是 (A)一頭沉 (B)答嘴鼓 (C)子母哏 (D)脫口秀
46. 以下哪一個團體或人物與相聲表演無關？ (A)台北曲藝團 (B)馮翊綱 (C)林懷民 (D)宋少卿
47. 相聲演員的任務是逗樂觀眾，以下何者不是相聲表演常見的手法 (A)合乎邏輯 (B)顛倒是非 (C)調侃彼此 (D)故弄玄虛
48. 關於「逗、捧、抖包袱」的敘述何者正確？ (A)包袱是指行李 (B)哏是指笑點 (C)逗、捧的位置是固定的，不會因為主題的轉化而改變 (D)抖包袱是指師父將功夫傳承給弟子。
49. 相聲演員除了以乖張行徑表演外，也常以現場觀眾為話題逗樂大家，這種帶點即興表演的成分，稱為 (A)逗哏 (B)抖包袱 (C)笑點 (D)抓哏
50. 以下敘述何者正確？ (A)相聲表演中幾乎沒有女性演員 (B)目前相聲的表演場所大多在街邊或廣場上 (C)相聲劇本的撰寫必需講究邏輯性及合理性故難度很高 (D)響木就是醒木